

Prima di posare

Per calcolare di quanti metri quadrati di pavimento in laminato avrai bisogno, misura e moltiplica la lunghezza e la larghezza della stanza e poi aggiungi un 10% in più per tenere conto delle rifiniture.

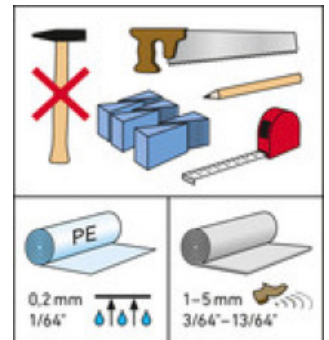
Acclimatare il pavimento in laminato CASTFLOOR conservando gli imballi sigillati per almeno 48 ore a temperatura ambiente (almeno 18°C) dove verrà posato.

Prima di posare i pannelli laminati ad incastro CASTFLOOR, controllarli ancora una volta per assicurarti che siano integri, della giusta dimensione e identici nell'aspetto se visti alla luce del giorno nel luogo di installazione. Se scopri dei difetti reali, contatta immediatamente il tuo rivenditore o rappresentante di vendita.

Ti consigliamo inoltre di dedicare una riflessione a uno schema di posa prima di iniziare. È anche molto utile calcolare le lunghezze dei pannelli per le prime due o tre file e tagliarle a misura. I pannelli dell'ultima fila non devono essere più stretti di 5 cm. Per ottenere ciò, potrebbe anche essere necessario restringere la prima fila.

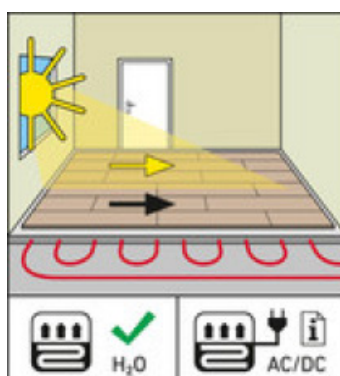
Strumenti e materiali necessari per la posa di pavimenti in laminato

- Matita, angolo, metro pieghevole
- Sega circolare, seghetto alternativo o taglierina per laminati
- Distanziatore
- Foglio di PE, isolamento, coltello Stanley o taglierino, possibilmente nastro adesivo
- Pavimenti in laminato, battiscopa, profili di transizione



Regole di base per la posa di pavimenti in laminato a scatto

1. Posare il pavimento ad una temperatura ambiente di almeno 18°C, una temperatura del pavimento di almeno 15°C e un'umidità relativa compresa tra il 50% e il 60%. Queste condizioni dovrebbero persistere anche durante i primi tre giorni dopo l'installazione. Tenere le finestre e le porte chiuse nella stanza durante la posa.
2. Il pavimento in laminato ha un aspetto migliore se posato con i pannelli paralleli alle principali sorgenti luminose
3. Prima di iniziare la posa, calcolare la larghezza che avrà l'ultima fila di pannelli. Non dovrebbe essere inferiore a 5 cm. Ciò potrebbe rendere necessario tagliare di conseguenza la prima riga.

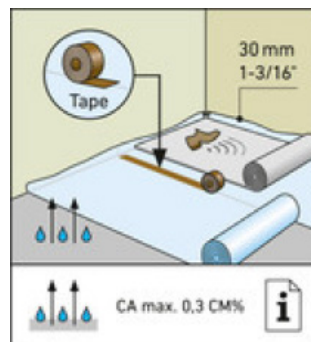


- Il pavimento in laminato a incastro CASTFLOOR è destinato a galleggiare sul sottofondo. In altre parole, non dovrebbe essere incollato, inchiodato o fissato in altro modo. Poiché il legno è un materiale naturale, il laminato funziona e si muove. L'installazione flottante e la fessura nel muro garantiscono uno spazio sufficiente per flettersi ed espandersi leggermente.
- Fissare i battiscopa alle pareti, non al pavimento!
- Seguire esattamente le istruzioni di installazione. In caso di posa inadeguata della pavimentazione, la garanzia decade. In caso di problemi, interrompere immediatamente il lavoro e contattare il rappresentante di vendita.

Istruzioni dettagliate per l'installazione di pavimenti in laminato a scatto.

Dopo aver verificato che il sottopavimento sia idoneo e aver lasciato acclimatare i pannelli del pavimento in laminato nella stanza per almeno 48 ore, si può procedere con la posa:

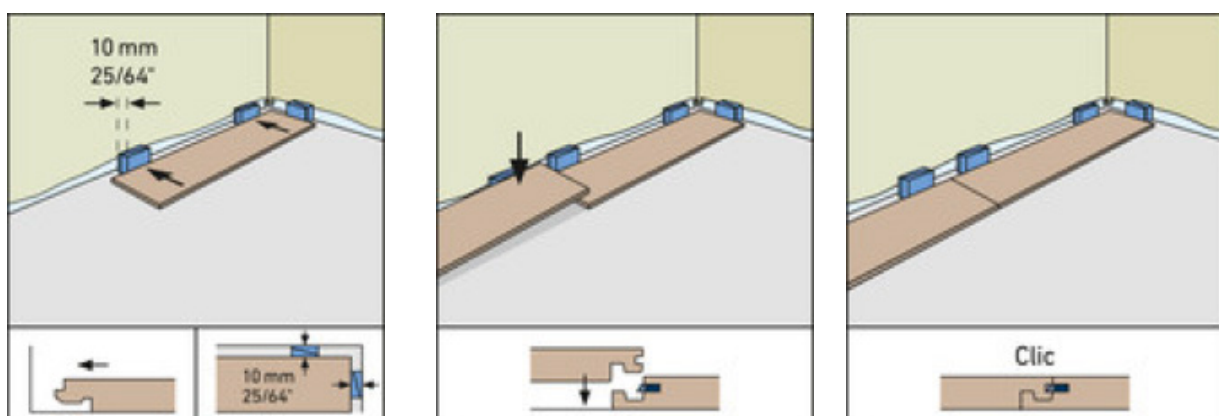
- Se si posa la pavimentazione su massetto o cemento, installare prima una barriera al vapore. Sovrapporre i fogli di membrana di 20 cm o incollarli da bordo a bordo. Assicurati che si estendano sulle pareti di circa 3 cm.
- Il passaggio successivo consiste nell'applicare un sottofondo acustico. Disporre i fogli ad angoli di 90° rispetto alla direzione in cui scorreranno i pannelli in laminato e utilizzare del nastro adesivo per fissarli l'uno all'altro.
- Posare la prima fila di pavimenti in laminato a scatto. Inizia nell'angolo destro della stanza e posiziona i pannelli in modo che corrano paralleli alla finestra o ad un'altra fonte di luce. Disporre i pannelli



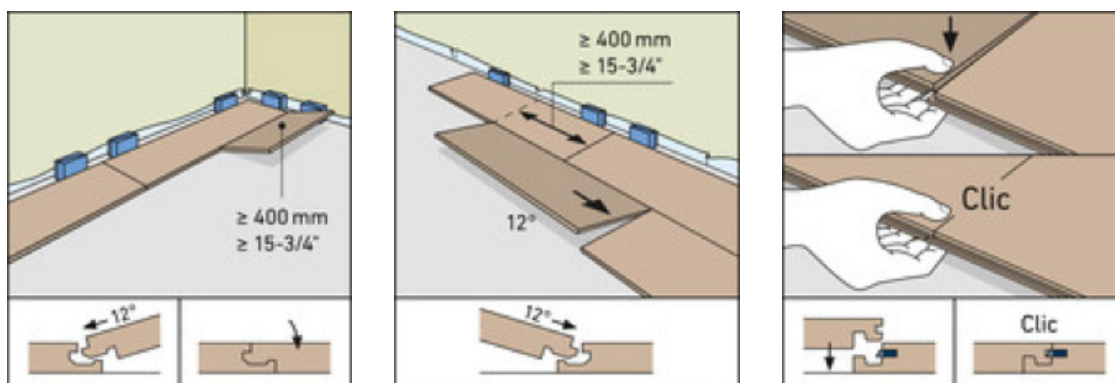
longitudinalmente lungo la parete lasciando uno spazio di 10 mm di larghezza e agganciare i lati corti insieme. I cunei di legno sono ottimi distanziatori. Quasi sicuramente dovrai accorciare l'ultimo pannello della riga. Per fare ciò, utilizzare una sega circolare, un seghetto alternativo o una taglierina per laminati speciale. L'ultimo pezzo non dovrebbe essere più corto di 40 cm. Potrebbe essere necessario accorciare anche il primo pannello per evitare che ciò accada (assicurandosi che sia anche lungo almeno 40 cm).

- Posizionare sempre i pannelli con il lato decorativo rivolto verso il basso per il taglio. Fai i tuoi segni sul retro.

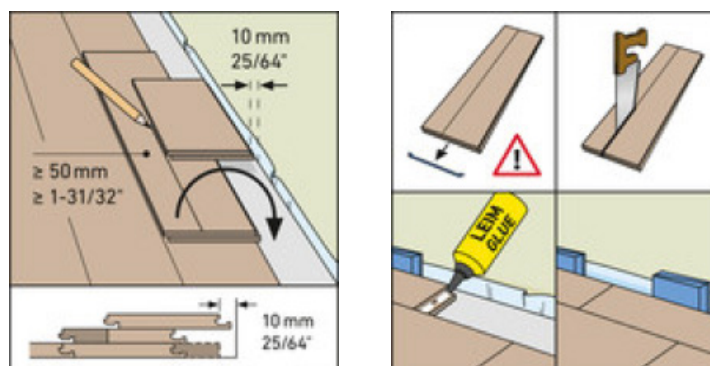
Utilizzare una sega circolare, un seghetto alternativo o una taglierina per laminati.



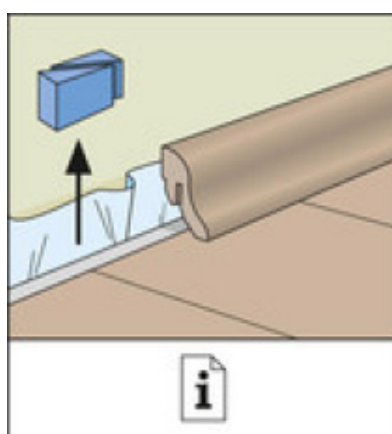
5. Puoi iniziare il ferro successivo con il pezzo rimasto dal taglio del primo, a condizione che sia lungo almeno 40 cm. Ciò si tradurrà in uno schema a gradini attraente. I giunti maschio-femmina nelle file adiacenti devono essere sfalsati di almeno 40 cm per stabilizzarli. Inserisci ogni nuovo pannello con un angolo acuto nel bordo del pannello già posato e premilo verso il basso finché non senti uno scatto udibile in posizione. È molto facile da fare sollevandoli entrambi un po' in alto all'altezza del giunto e poi spingendoli verso il basso fino a quando non scatta. L'angolo è giusto se puoi collegare facilmente i pannelli senza esercitare alcuna forza. Ne prenderai la mano in fretta!
6. L'ultima fila di pavimenti in laminato sarà quasi sicuramente troppo lunga, rendendo necessaria la rifilatura. Ricordarsi di lasciare uno spazio sufficiente lungo il muro. Se i pannelli sono anche troppo larghi, loro deve essere reso più stretto. Rimuovere le molle blu alle loro estremità e unire i pannelli utilizzando una colla priva di acqua.



7. Prima di fissare i battiscopa, utilizzare un coltello o un taglierino Stanley per tagliare la membrana in eccesso quindi non spogerà sopra di loro. È meglio tagliare i battiscopa a misura con una troncatrice.

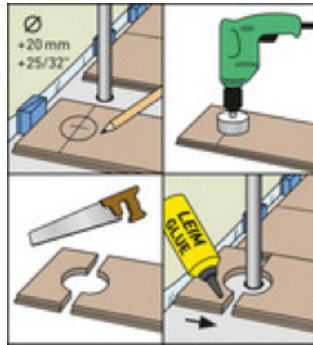


8. Le rotaie di transizione devono essere montate tra diversi rivestimenti per pavimenti in stanze adiacenti. A seconda del tipo, devono essere incollati, avvitati o fissati a scatto.



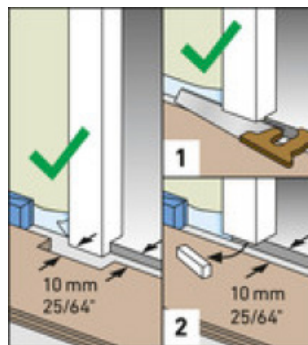
1. Tubi di riscaldamento

Dove i tubi del riscaldamento ecc. sporgono dal pavimento, tagliare prima il pannello alla giusta lunghezza, quindi posizionarlo vicino al punto in cui andrà e utilizzare un metro pieghevole per misurare e segnare dove sono necessarie le aperture. Anche in questo caso, ricordati di lasciare uno spazio di 10 mm attorno a loro. Ora puoi usare un trapano per rimuovere le aree contrassegnate. Quindi, usa una sega per smussare i bordi del foro con un angolo di 45°. Ciò aumenta la superficie per l'incollaggio. Applicare la colla D3 sul pezzo segato, posizionarlo dietro il tubo di riscaldamento e unirlo saldamente all'altro pezzo di pannello.



2. Cornici per porte

I telai delle porte in legno dovrebbero essere accorciati. Appoggia un pannello accanto alla cornice con il lato decorativo rivolto verso il basso. Utilizzare una sega adatta per accorciare a sufficienza il telaio, quindi far scorrere il pannello sotto di esso con il lato decorativo rivolto verso l'alto. Con i telai delle porte in acciaio che non possono essere accorciati, eseguire invece un ritaglio opportunamente sagomato nel pannello.



3. Elementi di espansione per grandi stanze

Nei locali di lunghezza superiore a 12 metri e/o larghezza di otto metri è necessario anche un elemento di espansione al centro. Questo vale anche per porte, archi (aperture senza porte tra le stanze), murature sporgenti e stanze con forme complesse. Puoi scoprire tutto ciò che devi sapere al riguardo nel nostro articolo sui giunti di dilatazione.

